



Piła, dnia 20.09.2022 r.

L.dz. 3791/GWDA/ZP/13/22/AO

DO PUBLICZNEJ WIADOMOŚCI

ODPOWIEDŹ NA PYTANIE DOTYCZĄCE WYJAŚNIENÍ TREŚCI SWZ ORAZ MODYFIKACJA TREŚCI SWZ

Dotyczy: postępowania o zamówienie publiczne pn.: **dostawa fabrycznie nowej wysokoobrotowej dmuchawy promieniowej na łożyskach powietrznych wraz z montażem i rozruchem na terenie oczyszczalni ścieków GWDA w Pile Nr postępowania GWDA/ZP/13/22/AO.**

Zamawiający działając na podstawie art. 284 ust. 6 ustawy Prawo zamówień publicznych (Dz.U. z 2021 r. poz. 1129, ze zm.) zwanej dalej „ustawą Pzp”, przekazuje treść pytań wraz z odpowiedziami oraz na podstawie art. 286 ust. 1 ustawy Pzp, wprowadza zmiany treści SWZ.

PYTANIE NR 1: Prosimy o podanie typu, przekroju oraz długości kabla zasilającego obecne dmuchawy roots (dmuchawa nr 4) pomiędzy stacją transformatorową a rozdzielnią w hali dmuchaw.

ODPOWIEDŹ: kabel YAKY 4x120, długość 36 mb.

PYTANIE NR 2: Czy zamawiający wymaga zastosowania izolacji termicznej rurociągu tłoczenia, tak jak na obecnych dmuchawach roots. Jeżeli tak to prosimy o wprowadzenie takiego zapisu w Szczegółowym Opisie Przedmiotu Zamówienia.

ODPOWIEDŹ: Tak, Zamawiający wymaga zastosowania izolacji termicznej rurociągu tłoczenia, tak jak w obecnych dmuchawach Roots'a.

ZMIANA TREŚCI SWZ

Zamawiający na podstawie art. 286 ust. 1 ustawy, dokonuje zmiany treści SWZ ww. postępowania:

Zmianie podlega „Załącznik nr 1 – Szczegółowy opis przedmiotu zamówienia – specyfikacja techniczna”. W związku z odpowiedzią na pytanie Zamawiający dodał zapisy w pkt 2.1 dotyczące izolacji termicznej rurociągu tłoczenia. Ponadto Zamawiający wprowadził zmiany w pkt 1.2 Specyfikacji technicznej. Z uwagi na powyższe Zamawiający wprowadza nowy **Załącznik nr 1 – Szczegółowy opis przedmiotu zamówienia – specyfikacja techniczna**, w brzmieniu określonym w załączniku do niniejszego pisma.

Dokonane zmiany treści SWZ wiązą Wykonawcę z chwilą ogłoszenia treści niniejszego pisma.

Zamawiający stwierdza zgodnie z art. 286 ust. 3 Pzp, że zmiany treści SWZ wymagają od wykonawców dodatkowego czasu na zapoznanie się ze zmianą SWZ i przygotowanie ofert, dlatego **Zamawiający przedłuża termin składania ofert** o czas niezbędny na zapoznanie się ze zmianą SWZ i przygotowanie oferty.

Nowym terminem składania ofert jest **27.09.2022 r., godz. 12:30**

Nowym terminem otwarcia ofert jest **27.09.2022 r., godz. 13:30**

Nowym terminem związania ofertą jest **26.10.2022 r.**

Miejsca składania i otwarcia ofert pozostają bez zmian.

Jednocześnie Zamawiający informuje, że wszystkie pozostałe zapisy SWZ pozostają bez zmian.

PROKURENT


.....
Alicja Dorsch
(kierownik zamawiającego)

W załączeniu:

Załącznik nr 1 – Szczegółowy opis przedmiotu zamówienia – Specyfikacja techniczna (po zmianie)



Szczegółowy opis przedmiotu zamówienia – załącznik nr 1 do SWZ

Specyfikacja techniczna – po aktualizacji		
Inwestycja:	Dostawa fabrycznie nowej wysokoobrotowej dmuchawy promieniowej na łożyskach powietrznych wraz z montażem i rozruchem na terenie oczyszczalni ścieków GWDA w Piła.	
Adres inwestycji	Oczyszczalnia ścieków GWDA, 64-920 Piła, ul. Na Leszkowie 4	
Zamawiający:	GWDA spółka z ograniczoną odpowiedzialnością, ul. Na Leszkowie 4, 64-920 Piła	
Kod zamówienia według CPV	42996600-0	urządzenia natleniające
Piła, 20 września 2022		

Spis treści

1. Część opisowa	3
1.1 Ogólny opis przedmiotu zamówienia	3
1.2 Budynek dmuchaw	3
1.4 Wizja lokalna	5
2. Wymagania w stosunku do przedmiotu zamówienia – dmuchawy promieniowej ...	5
2.1. Parametry dmuchawy promieniowej.....	5
2.1. Część mechaniczna	6
2.2. Część elektryczna	6
3. Dokumentacja:	6
4. Odbiór maszyny	6
5. Serwis	8
6. Gwarancja	8
7. Ochrona środowiska - wymagania obowiązujące Wykonawcę każdorazowo podczas pobytu na terenie GWDA sp. z o.o.	8

1. Część opisowa

1.1 Ogólny opis przedmiotu zamówienia

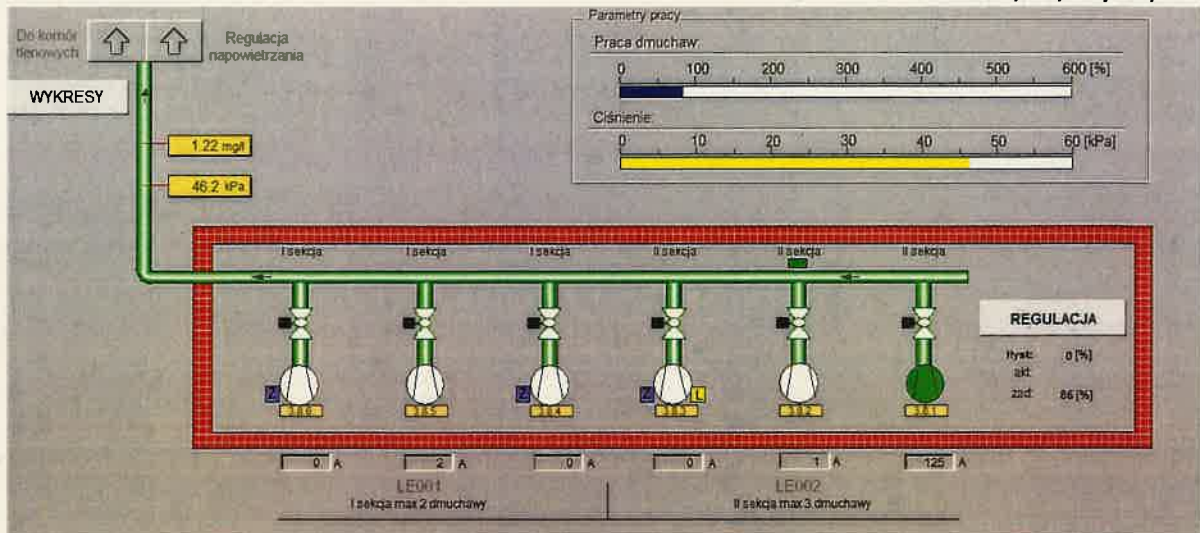
Przedmiotem zamówienia jest dostawa fabrycznie nowej wysokoobrotowej dmuchawy promieniowej wraz z montażem i rozruchem na terenie oczyszczalni ścieków GWDA w Pile. Nowa dmuchawa promieniowa ma zostać zamontowana w istniejącym budynku dmuchaw bez jego przebudowy po wcześniejszym usunięciu dmuchawy wyporowej Roots'a która podlega wymianie. Demontaż starej leży dmuchawy po stronie Wykonawcy. Nowa dmuchawa ma za zadanie przejąć rolę wiodącej w posiadanym systemie natleniania reaktorów biologicznych.

1.2 Budynek dmuchaw

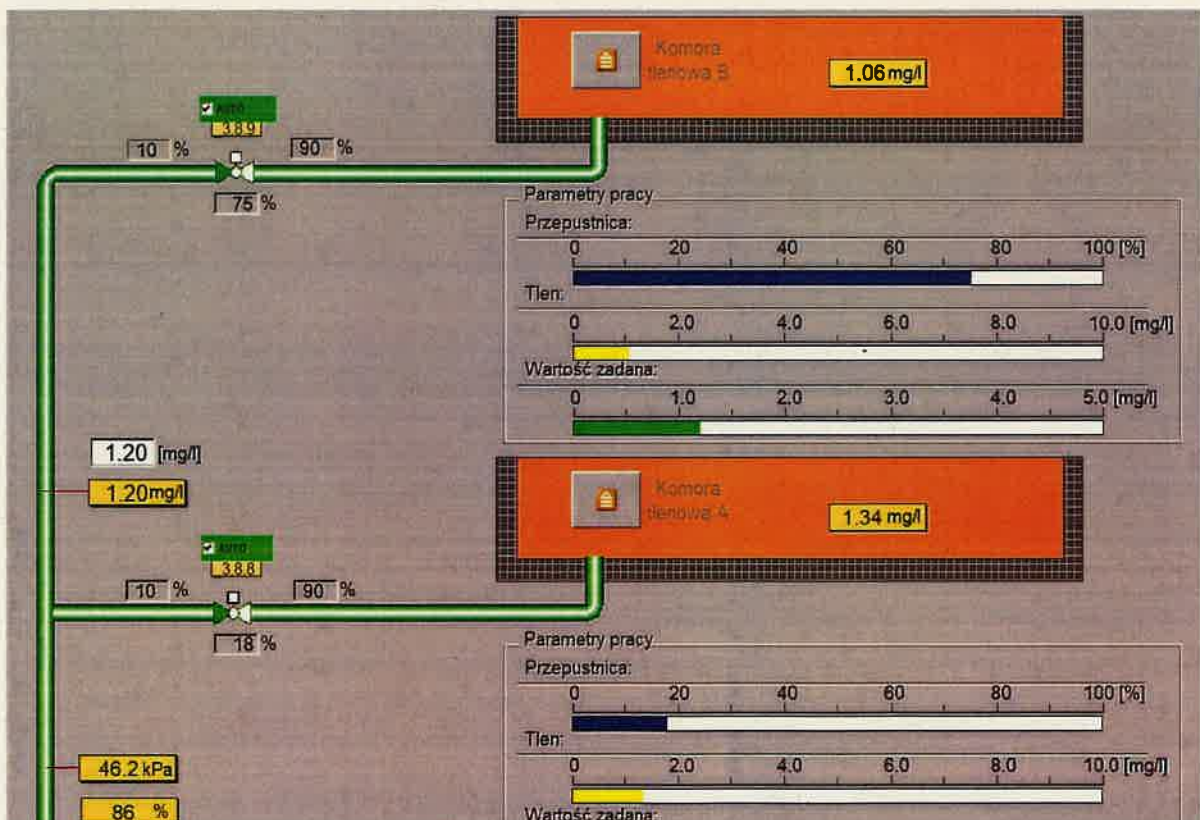
Przedmiot zamówienia – dmuchawę promieniową należy zamontować w budynku dmuchaw w miejsce po uprzednio zdemontowanej dmuchawie wyporowej typ GM 80L prod. Aerzen. Dokładne wskazanie dmuchawy podlegającej wymianie (patrz zdjęcia) zostanie określone na wizji lokalnej.



Rys. 1 – Hala dmuchaw.



Rys. nr 2 Schemat połączenia dmuchaw – stan obecny.



Rys. nr 3 Schemat układu napowietrzania reaktorów biologicznych.

Demontaż starej dmuchawy wchodzi w zakres przedmiotu zamówienia. Zdemontowana dmuchawa pozostaje własnością Zamawiającego, należy wystawić ją przed budynek w miejscu wskazanym przez Zamawiającego. Po zdemontowanej dmuchawie pozostaną kable zasilające:

- ODP 4x50 mm², kabel pomiędzy dmuchawą a szafą zasilająco-sterowniczą;
 - Kabel należy usunąć i w jego miejsce położyć nowy o parametrach elektrycznych dostosowanych do mocy montowanej dmuchawy zgodnie z jej instrukcją obsługi;
- YAKY 4 x 120mm², kabel pomiędzy rozdzielnią główną a istniejącą szafą zasilająco-sterowniczą;
 - Kabel należy wyłączyć z eksploatacji pozostawiając go w kanale kablowym;

- W miejsce wyłączzonego kabla YAKY 4 x 120 mm² należy:
 - Dobrać odpowiednio nowy kabel (tj. zgodnie z instrukcją obsługi) do oferowanej mocy dmuchawy i go ułożyć po trasie YAKY 4 x 120 mm²;
 - Nowy kabel o długości 36 mb należy ułożyć w istniejącym kanale kablowym;
 - Warunek konieczny kabel musi składać się z czterech pojedynczych żył plus pięta PE,
 - Dopuszcza się kable miedziane jak i aluminiowe.
 - Przekrój nowego kabla nie może przekraczać 185 mm²;
 - Nowo położony kabel należy zabezpieczyć w rozdzielni głównej za pomocą odpowiednio dobranej wyłącznika selektywnego, jednak nie większego niż 250 A.
 - Po zakończeniu prac montażowo-rozruchowych należy przedstawić protokół z pomiarów elektrycznych który będzie stanowił załącznik do protokołu odbioru maszyny.

Podłączenie nowej dmuchawy do systemu:

1. powietrznego ma nastąpić za pomocą istniejącego przyłącza rurowego po jego uprzednim dopasowaniu do średnicy wyloty powietrza w dmuchawie promieniowej.
2. energetycznego ma nastąpić za pomocą dobranych i położonych przez Wykonawcę kabli:
 - a. odcinek rozdzielni główna – istniejąca szafa zasilająco-sterownicza;
 - b. odcinek szafa zasilająco-sterownicza dmuchawa;
3. automatyki natleniania reaktorów ma nastąpić za pomocą we/wy binarnych i analogowych istniejącego sterownika PACSystems RX3i:
 - a. po podpisaniu umowy Zamawiający w pełni udostępni w/w sterownik wraz z oprogramowaniem w celu zintegrowania automatyki nowej dmuchawy z istniejącą automatyką natleniania reaktorów.
 - b. Zamawiający dopuszcza zmianę oprogramowania posiadanego sterownika PLC.
 - c. Zamawiający wymaga algorytmu sterowania nową dmuchawą jako podstawowa – wiodąca **analogicznie** jak dmuchawa nr 3.8.1 (patrz rys. nr 2). Z dmuchawy 3.8.1 należy zdjąć rolę wiodącej.
 - d. Zamawiający posiada oprogramowanie narzędziowe sterownik RX3i które udostępni Wykonawcy wraz z laptopem (tylko na terenie zakładu).
 - e. Całe okablowanie sterujące podlega wykonaniu w ramach zamówienia.

1.4 Wizja lokalna

Zamawiający przewidział dwa terminy wizji lokalnej na której oferenci będą mogli zweryfikować dane zawarte w specyfikacji, wykonać niezbędne pomiary mające na celu dopasowanie nowej dmuchawy do istniejącego stanu infrastruktury budynku dmuchaw. Zapoznać się z algorytmem sterowania pracą dmuchaw, w tym szczególnie dmuchawą nr 3.8.1. Wizja lokalna w postępowaniu przetargowym jest punktem obowiązkowym dla Wykonawcy.

2. Wymagania w stosunku do przedmiotu zamówienia – dmuchawy promieniowej

2.1. Parametry dmuchawy promieniowej

- Wydatek i ciśnienie w nominalnym punkcie pracy: $Q=100$ m³/min, przy ciśnieniu wylotowym: $p = 62,5$ kPa
- Wydajność maksymalna $Q_{max} = 109$ m³/min przy $\Delta p = 55$ kPa

- Wydatek i ciśnienie przy minimalnym punkcie pracy: $Q=30 \text{ m}^3/\text{min}$, $p = 45 \text{ kPa}$
- Nominalna moc silnika: $P_2 \leq 120 \text{ kW}$
- Maksymalny poziom hałasu $\leq 78 \text{ dB}$
- Masa: $\leq 900 \text{ kg}$
- Temperatura pracy: od -20 st. C do $+ 40 \text{ st. C}$.

2.1. Część mechaniczna

- Promieniowa turbina odśrodkowa;
- Wysokoobrotowa;
- Łożyska powietrzne pozwalające na bezkontaktową pracę układu wirującego;
 - System łożysk powietrznych stanowiący podparcie wirującego układu: wał silnika + turbina;
- Turbina osadzona bezpośrednio na wale silnika (nie dopuszcza się stosowania przekładni)
- Wszystkie elementy dmuchawy we wspólnej kompaktowej obudowie dźwiękochłonnej;
- W przypadku budowy nowego odcinka rurociągu tłoczenia należy ten odcinek zaizolować termicznie;
 - Warstwa wełny szklanej o grubości 50 mm okryta cienką blachą ocynkowaną lub inne równoważne rozwiązania izolacji termicznej.

2.2. Część elektryczna

- Regulacja wydajności za pomocą wbudowanego przemiennika częstotliwości,
- Zasilanie 3-fazowe 400 V, 50 Hz;
- Silnik synchroniczny prądu sinusoidalnego (bez pierścieni ślizgowych, bezszczotkowy) z łożyskowaniem powietrznym;
- Sterownik PLC;
- Lokalny panel sterujący: ekran dotykowy umieszczony na frontowej części obudowy;

3. Dokumentacja:

Dmuchawa promieniowa wraz z układem sterowania musi spełniać wymagania prawne na gruncie Dyrektyw Nowego Podejścia oraz Prawa Krajowego, a w szczególności:

- MAD 2006/42/WE;
- LVD 2014/35/UE;
- EMC 2014/30/UE.
- USTAWA z dnia 13 kwietnia 2007 r. o kompatybilności elektromagnetycznej.
- ROZPORZĄDZENIE MINISTRA GOSPODARKI z dnia 21 października 2008 r. w sprawie zasadniczych wymagań dla maszyn.
- ROZPORZĄDZENIE MINISTRA GOSPODARKI z dnia 30 października 2002 r. w sprawie minimalnych wymagań dotyczących bezpieczeństwa i higieny pracy w zakresie użytkowania maszyn przez pracowników podczas pracy.
- ROZPORZĄDZENIE MINISTRA ROZWOJU z dnia 2 czerwca 2016 r. w sprawie wymagań dla sprzętu elektrycznego.

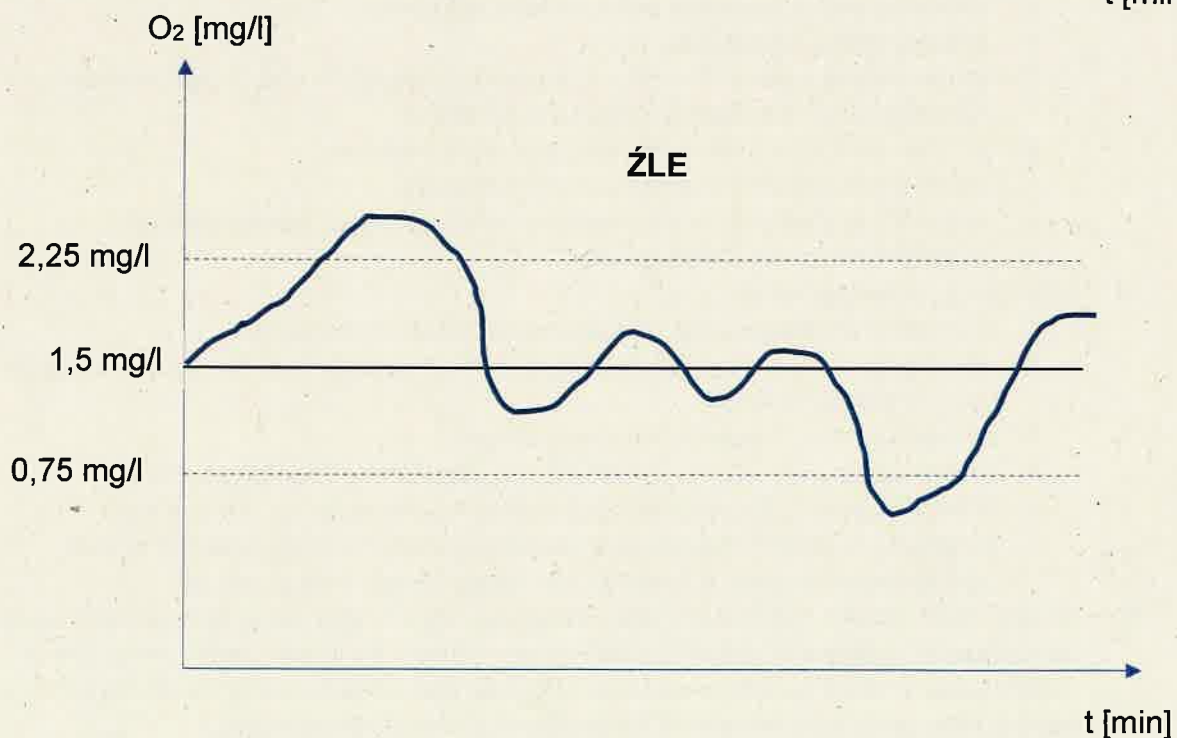
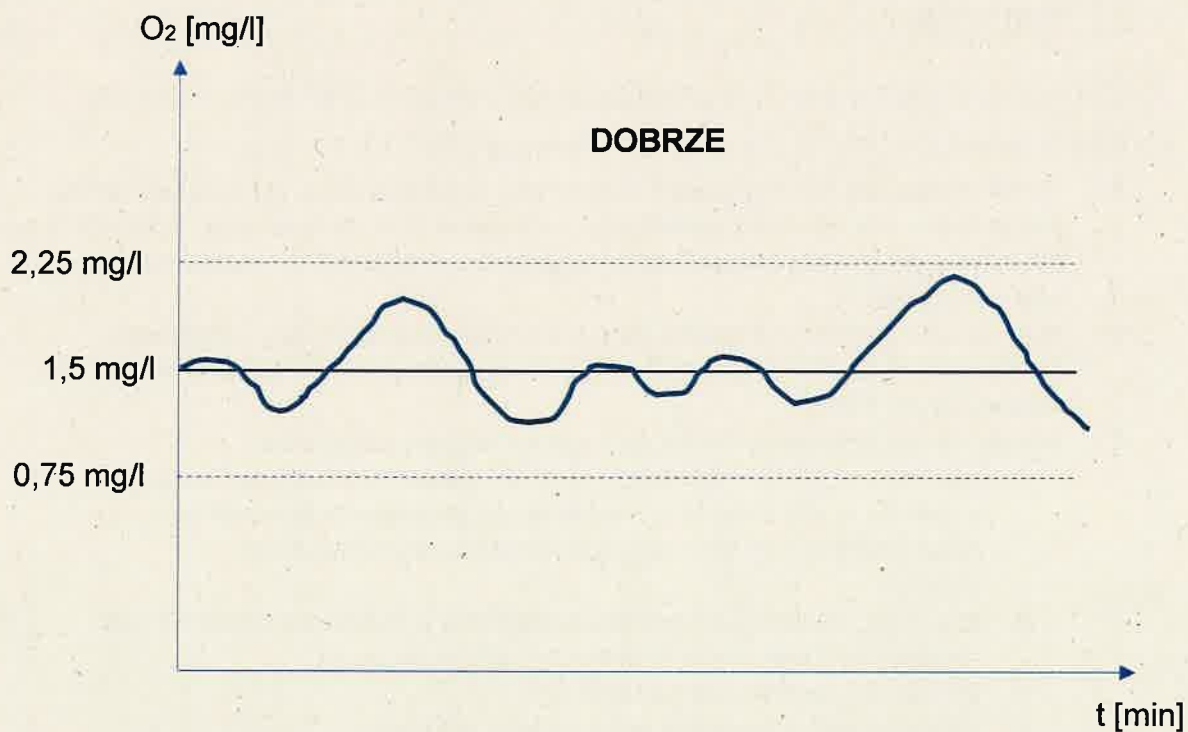
4. Odbiór maszyny

Prace odbiorowe dmuchawy będą trwały bez przerwy przez okres 5 dni po jej uprzednim załączeniu.

W tym czasie Zamawiający dokona oceny jakości układu regulacji automatycznej natleniania reaktorów biologicznych.

Szczegóły:

- Wartość zadana tlenu O_2 do utrzymania w każdym z reaktorów biologicznych zostanie ustawiona na wartość 1,5 mg/l;
- Wszelkie przeregulowania poza górny próg 2,25 mg/l oraz dolny próg 0,75 mg/l w czasie testowych 5 dni będą powodem do niepodpisania protokołu odbioru (patrz rysunek nr 4).



Rys. nr 4 Określenie kryteriów odbioru pod względem jakości sterowania pracą dmuchaw.

5. Serwis

Wymaga się, aby siedziba serwisu dmuchawy była na terenie RP.

6. Gwarancja

- Okres gwarancji na przedmiot umowy ustala się na minimum 36 miesięcy na cały produkt.
- Gwarancja obejmuje wszelkie prace i dostawy wykonane i zrealizowane przez Wykonawcę.

7. Ochrona środowiska - wymagania obowiązujące Wykonawcę każdorazowo podczas pobytu na terenie GWDA sp. z o.o.

- A. Firma zewnętrzna wykonująca prace na terenie GWDA sp. z o.o. zobowiązana jest do prowadzenia prac zgodnie z obowiązującym prawem ochrony środowiska oraz wyznaczenia osoby odpowiedzialnej za zapewnienie zgodności z niniejszymi wymaganiami (osoba odpowiedzialna).
- B. W przypadku powstania zagrożeń lub szkód środowiskowych należy natychmiast poinformować dział zlecający prace oraz Pełnomocnika do spraw systemu zarządzania środowiskiem i EMAS.
- C. Wymagania środowiskowe GWDA sp. z o.o. dotyczą w szczególności:
- a. zapewnienia i oznakowania pojemników i miejsc tymczasowego magazynowania odpadów, w uzgodnieniu ze Specjalistą ds. gospodarki odpadami lub Pełnomocnikiem do spraw systemu zarządzania środowiskiem i EMAS;
 - b. segregacji i usuwania odpadów powstających w trakcie wykonywania prac i przebywania pracowników na terenie GWDA sp. z o.o.;
 - c. właściwego postępowania ze ściekami;
 - d. ochrony gruntu i powietrza przed zanieczyszczeniem;
 - e. ochrony zieleni zakładowej;
 - f. utrzymywania zapleczy firmowych w czystości i porządku oraz przeprowadzania niezbędnych prac służących utrzymaniu obiektów;
 - g. przeszkolenia personelu w zakresie ochrony środowiska;
 - h. unikania powstawania zagrożeń środowiskowych;
 - i. oszczędnego gospodarowania mediami (woda, energia), w przypadku ich udostępnienia przez GWDA sp. z o.o.
- D. Zabrania się w szczególności:
1. Gromadzenia odpadów w miejscach na ten cel niewyznaczonych;
 2. Wykorzystywania należących do GWDA sp. z o.o. pojemników na odpady, chyba że umowa stanowi inaczej;
 3. Usuwania drzew, krzewów, niszczenia zieleni;
 4. Wprowadzania ścieków do kanalizacji, bez uzgodnienia z GWDA sp. z o.o.;
 5. Wprowadzania do gruntu substancji stałych lub płynnych (np. z mycia maszyn i urządzeń) mogących spowodować degradację gleby lub zanieczyszczenie wód podziemnych jak oleje, rozpuszczalniki, farby, lakiery, detergenty, itp.
- E. W każdym przypadku wątpliwości co do sposobu postępowania należy kontaktować się ze Specjalistą ds. gospodarki odpadami lub Pełnomocnikiem do spraw systemu zarządzania środowiskiem i EMAS (zasada przezorności). Osoby nadzorujące z ramienia GWDA sp. z o.o. upoważnieni są do kontroli ustaleń wynikających z niniejszych wymagań.

Opracował:
